



schulnetz21

schweizerisches netzwerk
gesundheitsfördernder und
nachhaltiger schulen

réseau d'écoles21

réseau suisse d'écoles
en santé et durables

rete delle scuole21

rete svizzera delle scuole
che promuovono la salute
e la sostenibilità

rait da scolas21

rait svizra da las scolas
che promovan la sanadad
e la durabilidad

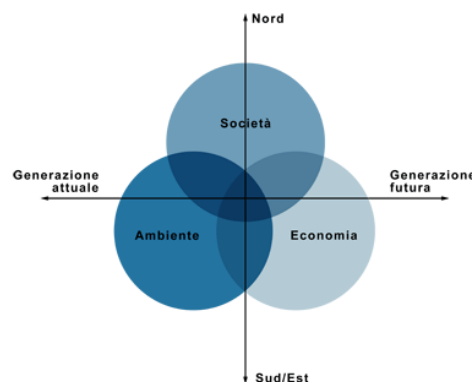
Prospettive per una scuola che promuove la salute e la sostenibilità

Questo testo descrive gli elementi chiave di una scuola che promuove la salute e la sostenibilità. Questi riguardano gli approcci educativi e il loro sviluppo sia nella promozione della salute sia nell'educazione allo sviluppo sostenibile. Per molte scuole che lavorano già in questa direzione, la visione proposta non è nuova.

Le scuole che promuovono la salute e la sostenibilità sostengono i bambini e i giovani affinché sviluppino delle competenze che consentano loro di partecipare attivamente al futuro della società. In questo modo, contribuiscono a soddisfare le aspettative centrali dei piani di studio, come ad esempio lo sviluppo delle competenze trasversali e i contesti di formazione generale del Piano di studio della scuola dell'obbligo ticinese. In collaborazione con partner esterni, esse contribuiscono allo sviluppo sostenibile. Le scuole che promuovono la sostenibilità condividono una visione comune, ma ognuna si sviluppa in base alle proprie necessità. Ogni scuola costruisce il proprio profilo e i propri punti di forza.

Verso uno sviluppo sostenibile

Per sviluppo sostenibile si intende uno sviluppo che promuove una vita sana e di qualità per tutti gli esseri umani, in armonia con l'ambiente naturale, sociale ed economico, di oggi e di domani. Il concetto rende esplicito il fatto che i processi economici, sociali ed ecologici siano interdipendenti e abbiano implicazioni sul futuro (passato-futuro) e a diverse scale spaziali (locale-globale). In altri termini, per soddisfare i nostri bisogni primari, sia materiali sia immateriali, abbiamo bisogno di un'economia al servizio del bene comune, di una società solidale che garantisca la sua coesione e di un ambiente naturale che mantenga la propria capacità di rigenerarsi. Il modello a fianco (fonte: [ARE](#)) mostra le 3 dimensioni: ambiente, economia, sociale e i 2 assi del tempo e dello spazio.

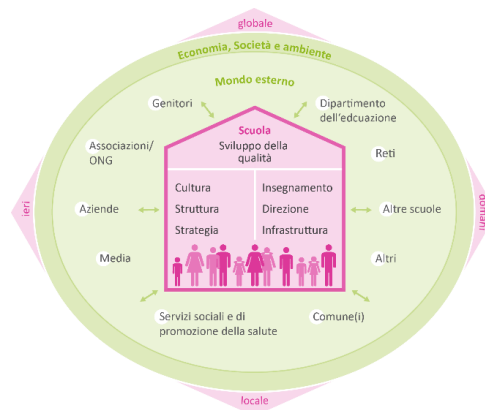


In breve, uno sviluppo sostenibile per le scuole implica pensare e agire responsabilmente focalizzandosi su:

- sé stessi e gli altri
- l'ambiente
- i processi economici
- le realtà locali e globali
- ieri, oggi e domani

Obiettivi di una scuola che promuove la salute e la sostenibilità

Una scuola in cammino verso la promozione della salute e della sostenibilità promuove l'educazione allo sviluppo sostenibile (ESS). Questo implica organizzare i propri processi di insegnamento e di apprendimento, il proprio ambiente di vita e le proprie relazioni esterne come mostrato nel disegno affianco.



Insegnamento e apprendimento

Una scuola che promuove la salute e la sostenibilità sostiene gli allievi nello sviluppo della propria personalità e li aiuta ad assumersi una responsabilità condivisa per la salute e il benessere di sé stessi e degli altri. Essa promuove l'acquisizione di competenze che forniscono agli allievi l'opportunità di partecipare allo sviluppo sostenibile in modo attivo e critico. Si tratta delle seguenti competenze disciplinari e trasversali:

Competenze personali:

- Sentirsi parte del mondo
- Riflettere sui propri valori e quelli delle altre persone
- Assumersi la propria responsabilità e utilizzare i vari margini di manovra
- Conoscere e utilizzare le proprie risorse

Competenze disciplinari e metodologiche:

- Costruire delle conoscenze interdisciplinari e dalle molteplici prospettive
- Pensare in modo sistemico
- Pensare e agire in modo anticipatorio
- Pensare in modo critico e costruttivo

Competenze sociali:

- Cambiare prospettiva
- Affrontare insieme le questioni riguardanti lo sviluppo sostenibile
- Partecipare attivamente ai processi sociali
- Nominare i conflitti e cercare delle soluzioni costruttive

La scuola promuove un apprendimento a livello di conoscenze, saper-fare e saper-essere. Essa invita a riflettere sulle proprie conoscenze, i propri valori, le proprie opinioni

Principi d'azione

I principi guida che seguono facilitano e accompagnano il cammino verso una scuola che promuove la salute e la sostenibilità. Si basano sui principi della Rete svizzera delle scuole che promuovono la salute. Essi si fondano anche su principi o criteri di qualità relativi ai processi di apprendimento e di insegnamento di qualità nel senso di uno sviluppo scolastico armonioso. Servono come linea guida per tutti i processi e a tutti i livelli d'azione (individuale, di classe, scolastico, comunale, cantonale).

e quelle degli altri. Nella loro vita quotidiana, gli allievi possono sperimentare e apprendere a trasformare sé stessi e il mondo che li circonda (scuola, quartiere, comunità, media, ecc.). Fanno l'esperienza di poter influenzare il loro ambiente e di contribuirvi positivamente attraverso la loro partecipazione e creatività.

Luogo di vita

La scuola in quanto istituzione si evolve verso un luogo di vita, lavoro e apprendimento sano e sostenibile da un punto di vista sociale, ecologico ed economico. Passo a passo, la sostenibilità e la salute influenzano e determinano la visione e lo sviluppo dell'organizzazione a tutti i livelli (direzione, programma, gestione, ecc.). Ciò ha risvolti sia a livello di leadership sia di partecipazione di tutti gli attori.

Una scuola sostenibile si prende cura della qualità del suo clima scolastico. Si impegna per relazioni responsabili e rispettose tra persone di origini e generazioni diverse, così come verso le risorse naturali a livello locale e globale.

Rapporti con l'esterno

La scuola collabora con partner esterni. Tra questi, a seconda del ciclo, sono particolarmente importanti i genitori e i responsabili della formazione degli apprendisti. La scuola cerca anche la collaborazione con i comuni e altri attori importanti (istituzioni specializzate, associazioni, ONG, aziende, luoghi di formazione, ecc.). Essa si mette in rete con altre scuole per d'apprendere l'una dall'altra e per poter condividere delle idee e realizzare dei progetti comuni.

| | |
|---------------------------|---|
| Visione | Lo sviluppo sostenibile è un approccio positivo, che si orienta verso un futuro sostenibile. Si tratta quindi di sostenere un pensiero creativo e innovatore, con l'obiettivo di sviluppare e attuare insieme una visione del futuro, motivante e orientata all'azione, sia a livello d'individuo sia di società. |
| Pensiero sistemico | I temi, i problemi o le domande vengono affrontati con una visione globale e interdisciplinare. Così facendo si identificano le diverse prospettive e i diversi interessi degli attori e delle altre persone. Le interdipendenze e le interazioni tra i settori ecologico, economico, sociale, culturale e della salute sono rese visibili. Le sfide del contesto locale vengono messe in prospettiva con le sfide globali e con quelle del passato, del presente e del futuro. |
| Partecipazione | Tutti gli attori coinvolti (alunni, insegnanti, personale scolastico, genitori, ecc.) sono coinvolti nei processi decisionali importanti. Gli allievi apprendono, partecipando attivamente alla vita della scuola, ad agire in modo responsabile e a sviluppare la propria iniziativa. |
| Empowerment | Si favorisce la crescita del potere d'azione di ogni membro della scuola. Ciascuno ha così la possibilità di considerare in modo autonomo i propri margini di manovra e le proprie risorse, di arricchirle e di sfruttarle attivamente. |
| Pari opportunità | L'insieme della comunità scolastica, e in particolare gli allievi, hanno le stesse possibilità di evolvere e di partecipare. |
| Approccio a lungo termine | Tutti i processi sono ancorati sul lungo periodo. Particolare attenzione è rivolta alle risorse personali e naturali, materiali e finanziarie. |

Entrate tematiche

Ogni scuola si muove secondo il proprio ritmo e le proprie possibilità, basandosi sulla visione e sugli elementi chiave di una scuola che promuove la salute e la sostenibilità. La scuola può quindi scegliere di approfondire il tema o i temi che ritiene più opportuno e crearsi un suo proprio profilo. Questa scelta del profilo può essere influenzata dai propri interessi, dai propri bisogni, dalle situazioni contestuali o basata sulle opportunità.

Molte scuole possono basarsi sulle esperienze pregresse per affrontare nuovi temi e prospettive.

Possibili entrate tematiche:

- Salute e benessere
- Cittadinanza e diritti umani
- Diversità e comprensione interculturale
- Ambiente e risorse naturali
- Consumi ed economia
- Interdipendenze mondiali
- Altre entrate tematiche (aperto)

La scelta non è chiusa, si basa sulle tematiche proposte nei diversi piani di studio.

Maggiori informazioni su: www.rete-scuole21.ch

